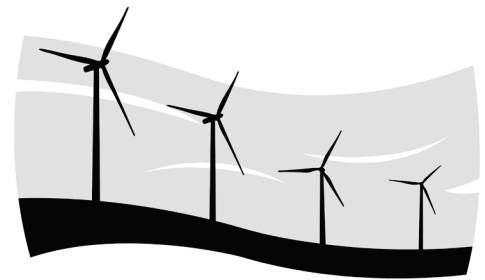


## LECTURE

Lis les textes d'opinion pour prendre connaissance de différents points de vue sur les parcs éoliens.

### Pour ou contre les éoliennes ?

Selon plusieurs études, la construction d'éoliennes représente une bonne façon de produire de l'électricité tout en respectant l'environnement. Depuis quelques mois, les membres du Comité énergétique Au gré du vent visitent différentes régions du Québec dans le but de repérer des endroits où construire des éoliennes.



#### 1 Construisons des éoliennes

À mon avis, l'installation de parcs éoliens au Québec constitue un choix sensé. Nous n'avons qu'à penser au territoire du Nunavik, dont l'énergie éolienne pourrait fournir 40 % des besoins en électricité des Canadiens. De plus, le développement de l'énergie éolienne permettrait de réduire la concentration de gaz à effet de serre.

Des études tentent de prouver que le bruit produit par les éoliennes nuit à la santé des gens. Selon moi, la pollution créée par les autres façons de produire de l'électricité est bien plus **nocive**. Je pense que certaines personnes exagèrent les petits aspects négatifs de l'énergie éolienne. À mon avis, le problème principal n'affecte pas l'ouïe des gens, mais bien leur vue. En effet, de nombreuses personnes refusent catégoriquement de voir leur paysage dénaturé par des éoliennes.

Je crois que les éoliennes sont nécessaires pour produire de l'électricité sans polluer l'atmosphère. Nous devons penser aux générations futures.

En acceptant l'installation de parcs éoliens, nous contribuons au mieux-être de tous et à la sauvegarde de l'environnement.

*Pascal Pineault, un citoyen engagé*

nocif  
Nuisible.

## 2 Pas d'éoliennes dans ma cour !

30 D'après moi, l'installation d'éoliennes dans les champs autour d'un petit village n'est pas une bonne idée. Elle serait même catastrophique, car les éoliennes nuiraient à l'environnement. En effet, les gens qui habitent à la campagne ont la chance de voir des champs qui s'étendent à perte de vue, parfois jusqu'à la mer. À mon avis, il est évident que ces gens préfèrent voir pousser du maïs dans leurs champs que de voir tourner des éoliennes.

35 Certaines études ont prouvé que les éoliennes sont bruyantes. Le frottement de l'air sur les pales produit un bruit continu. Certaines personnes prétendent que ce bruit n'est pas plus fort que celui qu'on entend dans de petites villes. Selon moi, elles ont probablement raison. Toutefois, je trouve que ce bruit deviendra vite agaçant pour les gens qui ont choisi d'habiter loin des villes.

40 De plus, ces « machines à vent » tournent sans arrêt. Leurs pales créent des ombres mouvantes. Lorsque le soleil est bas, on peut voir ces ombres partout autour des éoliennes, même dans les maisons situées à proximité. Selon moi, cela doit vraiment être dérangeant de voir des ombres bouger continuellement sur les murs de sa salle à manger pendant un souper, par exemple.

45 J'espère que les membres du Comité énergétique Au gré du vent cesseront d'importuner les villageois avec leur projet et qu'ils trouveront des secteurs éloignés des activités humaines pour installer leurs parcs éoliens. Ainsi, la population pourrait avoir de l'électricité sans subir tous les désagréments créés par les éoliennes.

*Léanne Laframboise, une villageoise allumée*



**QUESTION D'OPINION**

Voici l'opinion de jeunes de ton âge sur les éoliennes.

Je suis pour la construction d'éoliennes au Québec, car je les trouve très jolies. Elles ressemblent à des moulins à vent modernes. De plus, elles produisent de l'énergie propre, puisqu'elles ne créent aucun gaz à effet de serre.

*Nicolas Potvin, 13 ans*

Je ne comprends pas pourquoi les gens s'intéressent tant aux éoliennes. Au Québec, nous produisons presque toute notre électricité sans créer de gaz à effet de serre. D'après moi, les projets de construction d'éoliennes ne sont pas nécessaires.

*Zoé Bergeron, 12 ans*

Nous avons tous besoin d'électricité et nous devons tous protéger l'environnement. Selon moi, les éoliennes représentent la meilleure façon de combler nos besoins en électricité. Certes, les parcs éoliens comportent quelques désagréments. Toutefois, ces désagréments sont bien minimes si on les compare à ceux reliés aux autres façons de produire de l'électricité. Entre deux maux, il faut choisir le moindre !

*Brigitte Barriault, 13 ans*

D'après moi, le projet d'ériger des éoliennes dans des endroits habités n'est pas une bonne idée. Afin d'acheminer l'électricité, les éoliennes doivent être reliées à de grands câbles électriques. Ces câbles suspendus à des pylônes sillonnent le paysage pendant plusieurs kilomètres ! À mon avis, il ne faut pas seulement protéger l'environnement, il faut aussi protéger la beauté des paysages.

*Lucas Pérusse, 14 ans*

Texte rédigé par Marie Sylvie Legault.

**1** À quoi les éoliennes servent-elles ? **/1**

*Elle produisent de l'électricité tout en respectant l'environnement.*

---

**2** a) Écris la phrase qui présente l'opinion de Pascal sur l'installation de parcs éoliens, puis encerle le groupe de mots qui annonce son opinion. **/3**

*À mon avis* *l'installation de parcs éoliens au Québec constitue un choix sensé.*

---

b) Relève deux autres groupes de mots qui indiquent que Pascal exprime son opinion. **/2**

1. *Selon moi OU Je pense que*      2. *À mon avis OU Je crois que*

---

**3** Entre les lignes 10 et 14, relève deux arguments qui appuient l'opinion de Pascal. **/4**

1. *Les parcs éoliens pourraient fournir 40 % des besoins en électricité des Canadiens.*

---

2. *Le développement de l'énergie éolienne permettrait de réduire la concentration de gaz à effet de serre.*

---

**4** Entre les lignes 15 et 21, relève un argument en faveur des parcs éoliens et un argument en défaveur de ces parcs. **/4**

Argument favorable	Argument défavorable
<i>La pollution créée par les autres</i>	<i>Le bruit produit par les éoliennes nuit</i>
<i>façons de produire l'électricité est bien</i>	<i>à la santé des gens. OU De nombreuses</i>
<i>plus nocive pour la santé des gens.</i>	<i>personnes refusent catégoriquement</i>
	<i>de voir leur paysage dénaturé par des</i>
	<i>éoliennes.</i>

- 5** Écris la phrase qui présente l'opinion de Léanne sur l'installation de parcs éoliens, puis encerle le groupe de mots qui annonce son opinion. /3

D'après moi, l'installation d'éoliennes dans les champs autour d'un petit village n'est pas une bonne idée.

- 6** Entre les lignes 47 et 51, relève la suggestion de Léanne pour régler en partie les problèmes liés aux parcs éoliens. /2

*Trouver des secteurs éloignés des activités humaines pour installer les parcs éoliens.*

- 7** La section « Question d'opinion » présente l'opinion de quatre jeunes sur les parcs éoliens. Classe dans le tableau le nom de ces personnes selon l'opinion qu'elles expriment. /4

En accord avec Pascal	En accord avec Léanne
<ul style="list-style-type: none"> <li><u>Nicolas Potvin</u></li> </ul>	<ul style="list-style-type: none"> <li><u>Zoé Bergeron</u></li> </ul>
<ul style="list-style-type: none"> <li><u>Brigitte Barriault</u></li> </ul>	<ul style="list-style-type: none"> <li><u>Lucas Pérusse</u></li> </ul>

- 8** Relève trois marqueurs de relation que Nicolas Potvin utilise pour exprimer son opinion. Précise ensuite le sens que chacun exprime. /6

Marqueurs de relation	Sens
1. <u>car</u>	<u>Cause.</u>
2. <u>De plus</u>	<u>Ajout.</u>
3. <u>puisque</u>	<u>Cause.</u>

- 9** Partages-tu l'opinion de Pascal ou celle de Léanne sur les parcs éoliens ? Explique ta réponse à l'aide du texte. *Exemples de réponse*: /3

*Je partage l'opinion de Pascal : je comprends que les parcs éoliens puissent être nécessaires, mais je suis d'accord avec l'idée qu'ils pourraient être dérangeants. OU Je suis d'accord avec la suggestion de Léanne d'installer les parcs éoliens dans des régions non habitées.*

## ÉCRITURE

- 1** a) Transforme les phrases déclaratives 1 et 2 en phrases interrogatives auxquelles on répond par *oui* ou *non*. /6
- b) Transforme les phrases déclaratives 3 et 4 en phrases interrogatives auxquelles on donne une autre réponse que *oui* ou *non*. /8

➤ **Sondage sur les énergies renouvelables** *Exemples de réponses :*

1. Tu connais des sources d'énergie renouvelables.

*Connais-tu des sources d'énergies renouvelables ?*

---

2. Tu es en faveur de leur exploitation.

*Est-ce que tu es en faveur de leur exploitation ?*

---

3. Il y a cinq sources d'énergie propre.

*Combien y a-t-il de sources d'énergie propre ?*

---

4. Il faut investir dans ces sources d'énergie pour l'avenir.

*Pourquoi faut-il investir dans ces sources d'énergie ?*

---

- 2** Transforme les phrases déclaratives en phrases impératives. /12

➤ **Comment économiser l'énergie ?**

- a) Vous utilisez les transports en commun.

*Utilisez les transports en commun.*

---

- b) Nous fermons les lumières inutiles.

*Fermons les lumières inutiles.*

---

- c) Tu réduis le chauffage avant d'aérer.

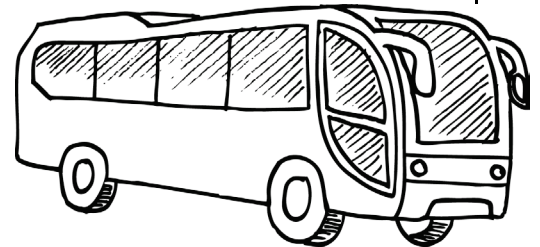
*Réduis le chauffage avant d'aérer.*

---

- d) Tu remplaces ton vieux réfrigérateur.

*Remplace ton vieux réfrigérateur.*

---



- 3** a) Ajoute le bon signe de ponctuation à la fin de chaque phrase. /10
- b) Souligne un indice qui justifie ta réponse dans le cas d'une phrase interrogative, impérative ou exclamative. /10

**➤ L'énergie solaire : les pour et les contre**

L'énergie solaire est une source d'énergie renouvelable  Quels sont ses avantages  Avant tout, c'est une énergie non polluante  De plus, elle est inépuisable  Présente-t-elle des désavantages  L'achat et l'installation de panneaux solaires peuvent être dispendieux  La production d'énergie varie selon la météo  Réfléchissez-y  *OU!* Est-ce un choix intelligent pour la planète  Quelle question  !

- 4** Écris les verbes à l'impératif présent à la personne demandée. /16

- |  |  |
|--|--|
| a) aider, 2 <sup>e</sup> pers. pl. <u>aidez</u>        | b) faire, 2 <sup>e</sup> pers. s. <u>fais</u>              |
| c) acheter, 1 <sup>re</sup> pers. pl. <u>achetons</u>  | d) dépenser, 2 <sup>e</sup> pers. s. <u>dépense</u>        |
| e) choisir, 2 <sup>e</sup> pers. pl. <u>choisissez</u> | f) employer, 1 <sup>re</sup> pers. pl. <u>employons</u>    |
| g) finir, 2 <sup>e</sup> pers. s. <u>finis</u>         | h) réfléchir, 2 <sup>e</sup> pers. pl. <u>réfléchissez</u> |

- 5** Transforme les phrases positives en phrases négatives en employant le mot *ne (n')* combiné aux mots de négation suivants. Le déterminant *aucun/aucune* s'écrit devant un nom singulier. *Exemples de réponses :* /12

jamais • aucun/aucune • rien

- a) Je me préoccupe de l'environnement.  
Je ne me préoccupe jamais de l'environnement.
- b) Mes choix personnels ont des conséquences sur l'avenir.  
Mes choix personnels n'ont aucune conséquence sur l'avenir.
- c) Il change ses comportements pour économiser l'énergie.  
Il ne change rien pour économiser l'énergie.

**6** Remplace chaque mot en gras par un synonyme sans changer le sens des phrases. Fais les accords nécessaires. *Exemples de réponses :* **/12**

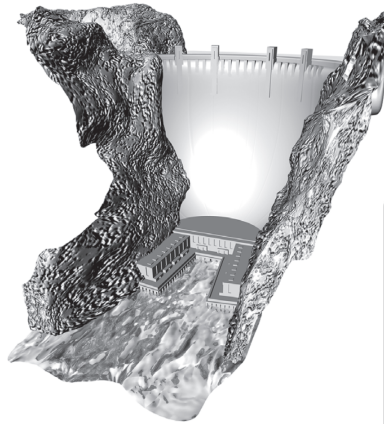
- a) Le vent **souffle** avec force. secoue  
 Il **souffle** un peu avant de repartir. respire
- b) Cette forme d'énergie **pose** un peu de problèmes. cause  
 Elle **pose** des panneaux solaires. installe
- c) Ils **ont coupé** l'électricité. ont fermé  
 Nous **avons coupé** des arbres. avons scié

**7** Ajoute les traits d'union et les majuscules aux bons endroits dans le texte. Corrige les six erreurs. **/6**

À CORRIGER

**➤ Les barrages hydroélectriques**

*Canada*  
 Le **canada** est un producteur d'hydroélectricité important dans le monde. Le saviez-vous? Au *Québec*, les barrages hydroélectriques produisent 97 % de l'énergie électrique consommée par les *Québécois* **québécois**. L'énergie est une ressource précieuse. Comment pouvez-vous l'économiser? Discutez-en avec vos amis.



**8** Écris les verbes au passé simple. **/8**

Verbes	3 <sup>e</sup> pers. s.	3 <sup>e</sup> pers. pl.
a) installer	il / elle <u>installa</u>	ils / elles <u>installèrent</u>
b) remplir	il / elle <u>remplit</u>	ils / elles <u>remplirent</u>
c) ouvrir	il / elle <u>ouvrit</u>	ils / elles <u>ouvrirent</u>
d) mettre	il / elle <u>mit</u>	ils / elles <u>mirent</u>



## Informations sur l'évaluation – Évaluation mensuelle 6

L'évaluation mensuelle 6 couvre l'essentiel des apprentissages réalisés dans le **thème 11 – Club sportif** et le **thème 12 – Entre ciel et terre** du cahier de savoirs et d'activités B. Elle se divise en deux parties.

### LECTURE

La grille suivante présente la façon d'attribuer les points à chaque réponse.

	Éléments de réponse sur 1 point	Éléments de réponse sur 2 points
<b>Compréhension des éléments significatifs d'un texte</b> Q1, Q6	Attribuer <b>1 point</b> à une réponse exacte et <b>0 point</b> à une réponse erronée.	Attribuer <b>2 points</b> à une réponse précise et détaillée et <b>1 point</b> à une réponse imprécise ou partielle.
<b>Maîtrise des connaissances ciblées</b> <ul style="list-style-type: none"> <li>• Les marqueurs de relation</li> <li>• Le texte d'opinion</li> </ul> Q2, Q3, Q4, Q5, Q7, Q8		
<b>Justification pertinente des réactions à un texte</b> Q9	<b>Éléments de réponse sur 3 points</b>	
	La réponse doit s'appuyer sur des extraits du texte et des exemples personnels. Attribuer <b>3 points</b> à des explications précises, pertinentes et étoffées. Attribuer <b>2 points</b> à des explications claires et satisfaisantes. Attribuer <b>1 point</b> à des explications rudimentaires. Attribuer <b>0 point</b> à une réponse imprécise, non pertinente ou erronée.	

### Interprétation des résultats

La grille ci-contre permet d'interpréter les résultats des élèves selon une échelle descriptive. Bien qu'elle soit conçue pour la présente tâche, cette grille peut être ajustée afin de refléter l'enseignement fait en classe.

Nombre de points obtenus sur un total de 32 points	Échelle descriptive
27 points et plus	Très satisfaisant
22 à 26 points	Satisfaisant
18 à 21 points	Acceptable
14 à 17 points	Peu satisfaisant
13 points et moins	Insatisfaisant

### ÉCRITURE

La pondération est attribuée selon l'importance qui devrait être accordée aux notions étudiées à ce moment de l'apprentissage des élèves.

<b>Q1</b>	Comme les structures de phrase qui amènent une réponse par <i>oui</i> ou par <i>non</i> étaient à l'étude l'an passé, un nombre de points moins important est attribué à la question 1a qu'à la question 1b.
<b>Q8</b>	Comme le passé simple n'est pas une connaissance terminale au 3 <sup>e</sup> cycle, peu de points sont accordés à cette question.

